



ÖREBRO LÄNS
MUSEUM

Loftbyggnadsprojektet

Delrapport 1 - inventering

Rapport 2026-06-08

Lars Karlsson-Liljas & Julia Larsson

Kontaktuppgifter

Lars Karlsson-Liljas
Bebyggelseantikvarie
lars.karlsson-liljas@olm.se
019-602 87 86

Julia Larsson
Bebyggelseantikvarie
julia.larsson@olm.se
019-602 87 83

Örebro läns museum
Kaserngården 6, 703 65 Örebro
info@olm.se
Org.nr. 875001-0277



Texterna samt bilderna i denna rapport har licensierats med Creative Commons licens. www.creativecommons.se

Text och foto skrivna av Lars Karlsson-Liljas och Julia Larsson.
Kartunderlaget är hämtat från länsstyrelsens informationskarta.

Innehåll

Administrativa uppgifter	4	Laxå kommun	32
Sammanfattning	5	Lekebergs kommun	35
Bakgrund	7	Lindesbergs kommun	37
Övergripande syfte	9	Ljusnarsbergs kommun	40
Genomförande	9	Nora kommun	42
Syfte - inventering	9	Örebro kommun	45
Mål - inventering	9	Referenslitteratur	48
Resultat - inventering	9		
Diskussion	11		
Loftgångsbyggnader i Örebro län	13		
Askersunds kommun	14		
Degerfors kommun	16		
Hallsbergs kommun	18		
Hällefors kommun	20		
Karlskoga kommun	27		
Kumla kommun	30		

Administrativa uppgifter

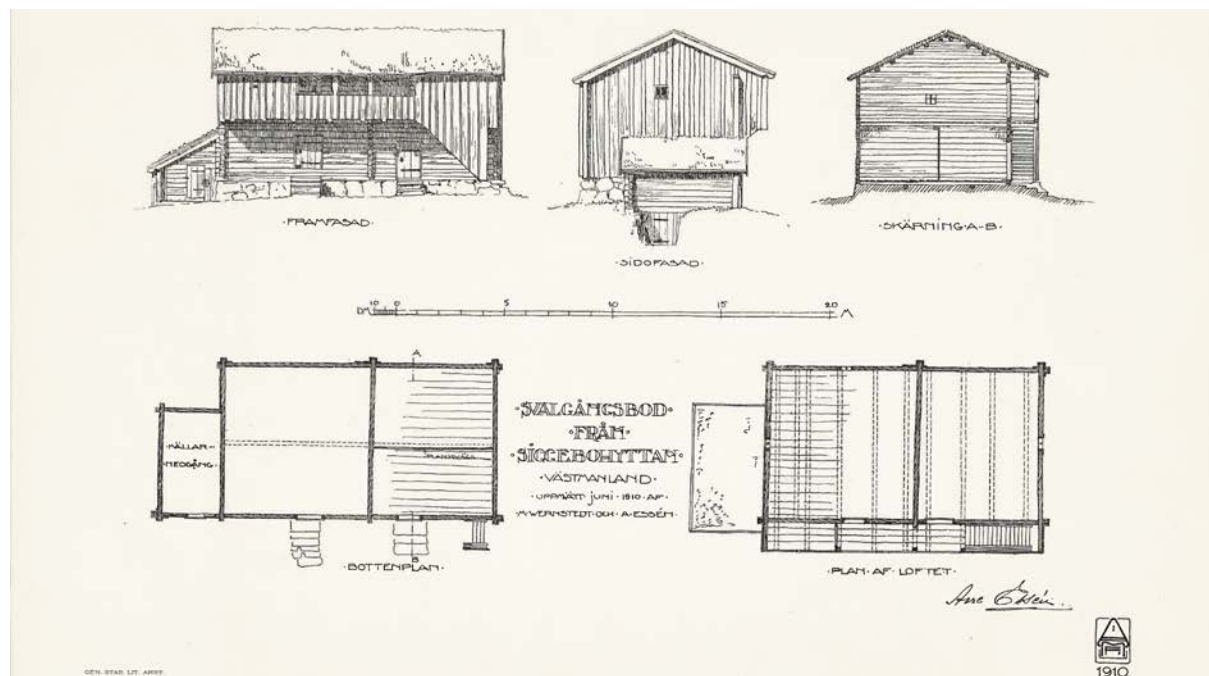
Titel: Delrapport Loftbyggnadsprojektet - inventering
Län: Örebro län
Utförare: Örebro läns museum
Författare: Lars Karlsson-Liljas & Julia Larsson, bebyggelseantikvarier
ÖLM Dnr: 2024.304
Projektstart: 2024

Sammanfattning

Loftgångsbyggnaden är en byggnadstyp med medeltida ursprung som levat kvar i svensk byggnadstradition långt in i modern tid, där de olika rummen förbinds med en utanpåliggande gång, utan inre dörrar dem emellan. Den har varit vanlig såväl på landsbygden som i städer. Med tiden har loftgångsbyggnader även kommit att laddas med olika värden bortom dess ursprungliga funktion, bland annat som symbol för tradition, svenskhet och nation, där Ornäsloftet utanför Borlänge kanske är det tydligaste exemplet.

Siggebohyttans bergsmansgård är ett annat exempel. 1910 reste arkitektstudenter till Siggebohyttan och andra bergsmansgårdar runtomkring i bergslagsdelen av Örebro län för att mäta upp åldriga loftgångsbyggnader, för att bevara ett kulturarv som tycktes vara på väg att försvinna och samtidigt inspireras inför framtida arkitektuppdrag.

I äldre etnologiskt betonad bebyggelseforskning är loftgångsbyggnaden som typ noggrant beskriven och klassificerad. Bebyggelsehistoriska studier av loftgångsbyggnaden som typ har sedan inte producerats efter 1900-talets första hälft.



Ovan och nästa sida: Arkitekturminnesföreningens uppmätningar av loftgångsbodarna på Siggebohyttans bergsmansgård 1910 signerade av blivande arkitekterna Arne Essen och Oswald Almqvist. (Örebro läns museums arkiv)

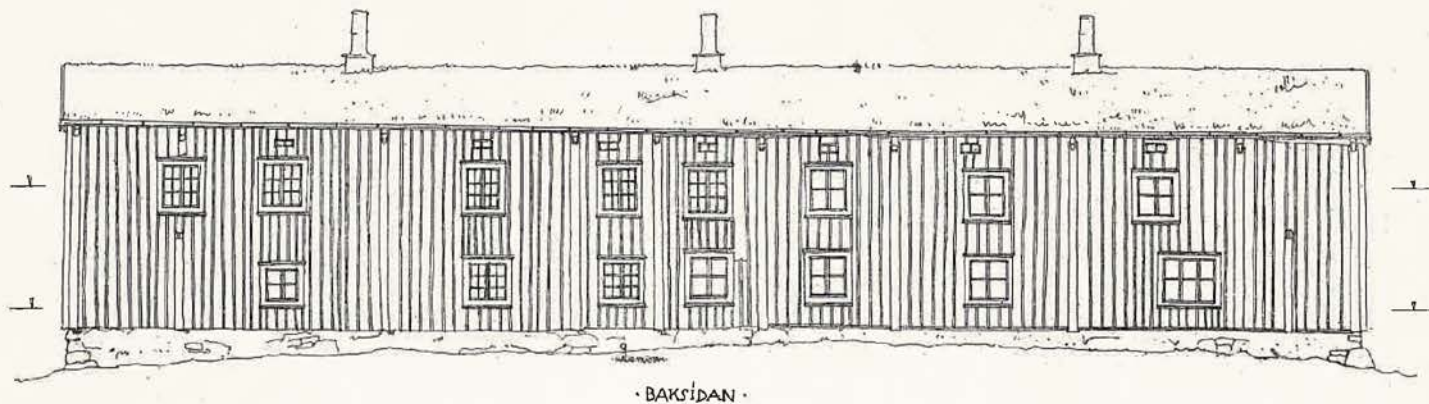
2024 initierade Örebro läns museum ett treårigt undersökande och kunskapsuppbyggande projekt gällande länets kvarvarande loftgångsbyggnader.

Första projektåret genomförde museets bebyggelseantikvarier inventering, bland annat utifrån tips från allmänheten. Byggnader inventerades också under längre exkursioner i länet, men även i

samband med annat fältarbete, genom arkivsök och samtal med kollegor.

De inventerade byggnaderna är trots funktionsmässiga likheter inte en enhetlig grupp eller ens avgränsade typhus, utan snarare en brokig skara med många olika timringstekniker, utseenden, ålder och användningsområden som undersöks och diskuteras närmare i projektets följande delar.

SİGGEBOHYTTAN



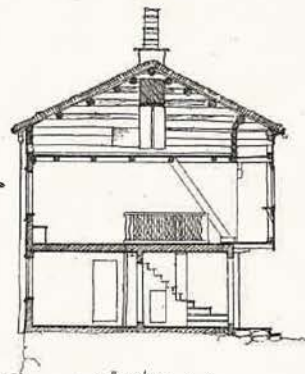
· BAKSIDAN ·



· VÄSTRA GAFVELN ·



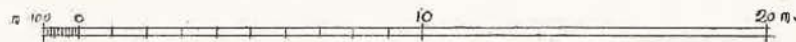
· ÖSTRA GAFVELN ·



· SKÄRNING · A · B ·



· SKÄRNING · C · D ·



UPPMÄTT · I · JUNI · 1910 · AF ·
O · ALMQVIST · / · A · HEDBLAD · / · M · WERNSTEDT
Osvald Almqvist

Bakgrund

Loftgångsbyggnaden – långlivad, mångsidig och symboltyngd

Den ålderdomliga timrade byggnadstyp med loftgång benämns vanligen loftbyggnad, loftbod, svalgångsbod eller loftgångsbyggnad. Byggnadstypen, med både förrådsutrymmen och möjliga bostadsrum, har varit vanligt förekommande både på landsbygden och i städer runt om i Sverige.¹ Loftgångsbyggnader har funnits i bebyggelsen kring hyttor och bruk i Örebro läns bergslager, men även i länets slättbygder.

Större byggnadshistoriska inventeringar av byggnadstypens förekomst och utseende i bland annat Dalarna och delar av Norge genomfördes under tidigt 1900-tal² och utgör i dag ett intressant källmaterial för vår undersökning, för hur tankegångarna då gick kring byggnadstyper och vilka antaganden som gjordes om tillkomst och utveckling.

Loftgångsbyggnadens rötter är medeltida³, men byggnadstypen har fortsatt att användas och nyuppföras under många århundraden in i modern tid.

Loftgångsbyggnaden som typ verkar alltså fyllt viktiga funktioner i det äldre agrara samhället, oavsett om det var på landsbygden eller i en mer urban miljö. Möjligheten att länka samman rum med en utvändig gång utan invändiga dörrar dem emellan, är förstas den främsta funktionen, men möjligen bara en aspekt av en mångsidig och påkostad byggnadstyp. Utöver funktionen förvaring av mat och spannmål framträder genom inventeringar, arkivmaterial och litteratur bilden av loftgångsbyggnaden som skyddat förvaringsutrymme för redskap kopplade till mer avancerat hantverk (och eventuellt för utförande av detta hantverk), men även som sovplats och bostadsutrymme i det annars så trångbudda agrarsamhället, kanske då främst under sommarhalvåret.⁴

I samband med en allt snabbare modernisering av samhället under 1800-talets senare del går det att ana att de behov som byggnaden uppfyllde i agrarsamhället inte längre var lika efterfrågade. Men om den praktiska funktionen hos loftgångsbyggnaden var på väg att försvinna får den i stället en ny funktion som symbol för lokal och nationell historia och folkkultur.

Magnus Dahlander, tongivande stadsarkitekt i Örebro vid 1900-talets början och senare länsarkitekt i Kopparbergs (nuvarande Dalarnas), Västmanlands och Gävleborgs län, lyfter vid flera tillfällen i tal och föreläsningar loft- och loftgångsbyggnader som något unikt för länet – eller snarare för det större bergslagsområdet som sträcker sig över flera län och landskap.⁵ Ornäsloftet (Borlänge kommun), en storslagen medeltida loftgångsbyggnad i Dalarnas kopparbergslag blev under 1700-1800- 1900-talen en symbol för hela Sverige genom berättelser om

-
1. Bedoire, Fredric, Den svenska arkitekturens historia 1000–1800, Norstedt i samarbete med Stockholms byggnadsförening och Kungl. konsthögskolan, Stockholm, 2015, 100
 2. Boëthius, Gerda, Studier i den nordiska timmerbyggnadskonsten från vikingatiden till 1800-talet: en undersökning utgående från Anders Zorns samlingar i Mora, Stockholm, 1927
 3. Bedoire, Fredric, Den svenska arkitekturens historia 1000–1800, Norstedt i samarbete med Stockholms byggnadsförening och Kungl. konsthögskolan, Stockholm, 2015, 100
 4. Walldén, Bertil, byggnadsinventering äldre bebyggelse, Noraskog 1958, F12B:26, Topografiska arkivet, Örebro läns museum
 5. Dahlander, Magnus, Samling av föredrag, tidningsartiklar, genmälen och uppteckningar utarbetade av Magnus Dahlander renskrivna och ordnade 1947, Del 1 Örebro-tiden 1881-1914

Gustav Vasas äventyr i Dalarna och kom med tiden att betraktas som ett nationalmonument.⁶

Konsthistorikern Gerda Boethius studerade denna senmedeltida loftbod ingående i sin beskrivning av Bergslagens timmerbyggnadskonst under början av 1900-talet.⁷ I Dahlanders tal och texter lyfts bland annat Siggebohyttans bergsmansgårds loftgångsbyggnader och loftgångsbyggnaderna i Wadköping som en framträdande del av vårt bebyggelsehistoriska arv.⁸ Ett flertal byggnader av denna typ kom vid samma tid att flyttas till olika hembygdsgårdar, friluftsmuseer och rika kulturpersonligheters gårds- och villatomter⁹ som representanter för äldre historia och forna dagars byggnadskick. Det historiskt betonade symbolvärdet kring dessa byggnader lever delvis kvar än i dag.

Mangårdsbyggnaden på Siggebohyttans bergsmansgård är ett exempel på en ovanlig loftgångsbyggnad som vid 1900-talets början uppmärksammades av antikvarier, inspirerade kulturhistoriskt intresserade arkitekter och fick representera en äldre svensk byggnadstradition som var på väg att försvinna.¹⁰ Arkitekturminnesföreningens arkitektstudenter genomförde 1910 en exkursion i Örebro läns bergslagsområden, där fokus främst tycks ha varit att studera och mäta upp ett antal påkostade loftgångsbyggnader med ålderdomliga drag som stod kvar ute på de gamla bergsmansgårdarna.¹¹ Även om studieresorna främst handlade om att dokumentera och förstå det äldre arkitekturarvet var syftet i hög grad också att hitta förebilder till det tidiga 1900-talets nybyggnation.¹²

Den ålderdomliga förvaringsboden med loftgång har i samband med 1900-talets moderniseringsprocess blivit en överlopsbyggnad utan praktisk funktion för det moderna livet och därigenom riskerar den att förfalla och till slut försvinna. Många har rivits under 1900-talet. Alternativt byggs de om till oigenkännlighet. I dag finns ett ökat intresse för att bosätta sig på landsbygden, vilket också innebär att bebyggelsemiljöer som länge stått relativt orörda i dag genomgår allt snabbare förändringar. Detta skulle kunna ha negativ påverkan även på äldre välbevarade loftgångsbyggnader.

I Örebro läns museums arkiv finns bland annat landsantikvarie Bertil Waldéns inventeringar från 1950-tal i form av fotografier, uppmätningar och inventeringsanteckningar som berättar om och visar bland annat loftgångsbyggnader från länets bergslagsdel.¹³

6. Gustav Eriksson i Dalarna: en vintersaga, [Ny utg.], Statens fastighetsverk (SFV), Stockholm, 2012

7. Boëthius, Gerda, Studier i den nordiska timmerbyggnadskonsten från vikingatiden till 1800-talet: en undersökning utgående från Anders Zorns samlingar i Mora, Stockholm, 1927, 262–278

8. Dahlander, Magnus, Samling av föredrag, tidningsartiklar, genmälen och uppteckningar utarbetade av Magnus Dahlander renskrivna och ordnade 1947, Del 1 Örebro-tiden 1881–1914

9. Länsstyrelsen Dalarnas län, Storgården i Brunnsvik, s. 5–6

10. Eriksson, Eva, Den moderna stadens födelse svensk arkitektur 1890–1920, TPB, Enskede, 2004, 273–274, 323

11. Svensk arkitektur: uppmätningar af äldre svenska byggnadsverk jämte fotografi-reproduktioner och beskrifvande text. [1910–1912], Sv. arkitekturminnesfören., Stockholm, 1910–1911

12. Bedoire, Fredric, Den svenska arkitekturens historia 1800–2000, Norstedts i samarbete med Stockholms byggnadsförening och Kungl. konsthögskolan, Stockholm, 2015, 187

13. Walldén, Bertil, byggnadsinventering äldre bebyggelse, Noraskog 1958, F12B:26, Topografiska arkivet, Örebro läns museum

Övergripande syfte

Projektet syftar till att fördjupa kunskapen om förekomst och konstruktion, men även funktion och användning hos loftgångsbyggnader i Örebro län. Genom att öka museets kunskap om byggnadstypen möjliggörs också kunskapsspridning om dem.

Loftbyggnadsprojektet genomförs som en del i museets forskning om bergslagens historia med särskilt fokus på hyttbyggar-tiden.

Genomförande

Örebro läns museum har under lång tid diskuterat ett projekt om timrade loftgångsbyggnader i länet. Under 2017 formuleras de första tankarna för projektet av dåvarande byggnadsantikvarie Charlotte Torgén tillsammans med biträdande enhetschef Lars Petersson.

Projektet har sedan dess utvecklats och består nu av tre avgränsade delsteg; inventering, kunskapsfördjupning och spridning och planerades pågå under 2024–2026:

- Inventering, steg ett, fokuserar på att kartlägga och samla in kunskap om länets kvarvarande loftgångsbyggnadsbestånd.

- Kunskapsfördjupning, steg två, fokuserar på att fördjupa kunskapen om timmerbyggnadskonstruktioner i länet. Detta görs genom att närstudera ett antal äldre timrade loftgångsbodar utifrån inventeringsunderlaget i steg ett. Målet är att analysera huggmärken, bilning, knuttyper, timmerkvalitet, urtag och konstruktion och genom detta möjliggöra en fördjupad förståelse av den tämligen komplexa byggnadshistoriska skeenden inom en och samma byggnad. Som en ytterligare del av kunskapsfördjupningen genomförs dendro-datering på ett urval av de analyserade bodarna för åldersbestämning.
- Spridning, steg tre, fokuserar på att sprida resultatet från de två tidigare stegen och göra det publikt tillgängligt.

Syfte – inventering

- att kartlägga och samla in kunskap om länets loftgångsbyggnadsbestånd.

Mål – inventering

- att producera en skriftlig dokumentation om i dag kända loftgångsbyggnader i Region Örebro län.

Resultat – inventering

Kartläggning och inventering av loftgångsbyggnader har genomförts i hela länet. Inventeringen skedde delvis genom en utlysning till allmänheten som fick stor spridning och ledde till att många tips på byggnader kom in till museet. Både Sveriges Radio, SVT, NA, Örebronyheter och Lindekultur uppmärksammade projektet i samband med utlysningen. Tidskriften Byggnadskultur lyfte på nationellt plan projektet i en kortare text.

Ytterligare ett stort antal loftgångsbyggnader har upptäckts genom den dagliga verksamheten för museets bebyggelseantikvarier, deras arbete i fält och genom arkivsök.

Längre exkursioner i länet genomfördes vid några tillfällen under året. Dels för att stämma av tips från allmänheten, dels för att se om byggnader som identifierats i arkivsök fanns kvar ute i landskapet. Även ett antal som försvunnit genom rivning har dokumenterats. Några fall av loftgångsbyggnader som flyttats från länet, främst de två som nu står på Skansens Bergsmansgård i Stockholm har tagits med.



I Björksjön i Hällefors kommun står en envåning loftgångsbyggnad. Byggnaden står på en källare och en loftgång leder in till utrymmena på bottenplan

Som en del av projektets inledande fas höll museets bebyggelseantikvarier våren 2024 ett seminarium gällande loftbyggnadsprojektets utformning och mål på Institutionen för kulturvård vid Göteborgs universitet i Mariestad. Diskussioner och synpunkter som lyftes där gällande både forskningsläge, mål och kategoriseringar har legat till grund för hur projektet senare tagits vidare.

De inventerade loftgångsbyggnaderna är inte en enhetlig grupp utan snarare en brokig skara med många olika timringstekniker, utseenden och användningsområden.

Genom kartläggningen identifierades ett behov att dela upp loftgångsbyggnader i främst tre olika typklassificeringar, varav två är hämtade från Sigurd Erixon¹⁴:

- Loftgångsbyggnad med utkragande övervåning
- Loftgångsbyggnad med nischartad öppning (indragen loftgång)
- Envåning loftgångsbyggnad (tidigare ej beskriven typ/variant av loftgångsbyggnader)

14. Campbell, Åke & Erixon, Sigurd (red.), Atlas över svensk folkkultur 1 Materiell och social kultur = Material and social culture, Lundequistska bokh. (distr.), Uppsala, 1957, 44

Antalet loftgångsbyggnader i länet som identifierades och kartlades i steg 1 är 97 stycken. En betydande del av dessa har hittats i länets norra och västra delar inom Lindesbergs, Ljusnarsbergs, Hällefors och Karlskoga kommuner. Inom detta område finns fler loftgångsbyggnader kvar på gårdar runt om i landskapet till skillnad från längre söderut där de flesta återfinns på hembygdsgårdar. Gruppen med nischartad öppning och indragen loftgång finns nästan uteslutande inom Hällefors kommun. Flera bergsmansgårdar i norra delarna av länet har eller har haft en loftgångsbyggnad med utkragande övervåning som flygel intill mangårdsbyggnaden.

Diskussion

Projektets första del syftade till att identifiera och kartlägga loftgångsbyggnader i länet, samt att genom kontakt med allmänhet och akademi skapa delaktighet och nya infallsvinklar i projektet. Detta får utifrån resultatet betraktas som uppnått.

I anslutning till arbetet med inventeringen väcktes dock nya frågor att besvara. En

av de initiala utmaningarna och frågorna handlade om vad som faktiskt menas med en loftbyggnad. Projektet har från starten benämnts som *Loftbyggnadsprojektet*, men i takt med att det kom in tips på byggnader blev det tydligt att alla inte stämde överens med den föreställning om byggnader med loftgång som museet utgått från. Således har härbren med utkragande övervåning och flera andra timrade byggnader med någon form av loft, ibland utkragande ibland inte, slutligen valts bort till förmån för byggnader med loftgång/svalgång.

Inom projektet har den mer exakta terminologin kommit att bli loftgångsbyggnad. Dessa delvis krockande föreställningar om byggnadstypen har dock varit till nytta i diskussionerna kring vad det faktiskt är vi undersöker. Byggnadstyper, men även funktioner och kanske idéer och föreställningar om byggnadstyp, byggnadskultur och äldre bebyggelsehistoria.

Till hjälp för att reda i grupperna av loftgångsbyggnader vände vi oss, i brist på modernare litteratur och begrepp, till den äldre bebyggelsehistoriska forskningen

från tiden kring sekelskiftet 1900 och förgrundsgestalter som Sigurd Erixon, Gerda Boethius och Andreas Lindblom. I *Atlas över svensk folkkultur 1, Materiell och social kultur*, fanns noggrant noterade typer av loftbodas med svalgång och dess förekomst i nuvarande Sverige och Finland. Några av dessa typer lånades till projektets inventering och kategorisering.¹⁵

Från slutet av 1800-talet fram till 1940-talet finns en omfattande etnologiskt betonad bebyggelsehistorisk forskning där bland annat byggnadstypen med loftgång beskrivs, exempelvis i Lindbloms *Sveriges konsthistoria: från forntid till nutid. D. 1 Från stenåldern till Gustav Vasa*. Längre fram ändrar den byggnadshistoriska forskningen fokus och det blir i princip omöjligt att hitta modernare studier av folklig, äldre byggnadskultur och av specifika typer som loftgångsbyggnader. Denna typ av forskning upphör mer eller mindre i takt med att 1900-talet framskrider. Kanske delvis för att ämnet betraktades som uttömt, men också för att tillvägagångssättet inte längre betraktades som rimligt.¹⁶

15. Campbell, Åke & Erixon, Sigurd (red.), *Atlas över svensk folkkultur 1 Materiell och social kultur* = *Material and social culture*, Lundequistska bokh. (distr.), Uppsala, 1957, 44

16. Almevik, Gunnar, 'Det sydgötiska husets (vetenskapliga) konstruktion', *Rig.*, 2004:4, s. [193] -209, 2004

Tydligt är att den typologi kring loftgångsbyggnader som tagits fram under den äldre forskningsepoken¹⁷ inte är helt applicerbar eller ens täcker in alla de olika byggnader som träffats på i inventeringen. Därför skapades initialt inom projektet några nya typer, men även de, liksom lånade indelningar känns tveksamma. I den äldre mer etnologiskt inriktade byggnadsforskningen finns en tendens att tvinga in byggnader i mer eller mindre konstruerade kategorier, grupper och typer, även om den enligt dagens sätt att betrakta byggnaderna inte passar inom satta ramar.¹⁸ Att det ibland är svårt att veta vad den dåtida forskningen baserade sina antagande på, gör inte det hela lättare. Som konsekvens gör det också vår kategorisering inom projektet tveksam och skapar i sin tur fler nya frågor. Vad fyller kategoriseringen för funktion och beskriver den ett faktiskt tillstånd eller ett mer ett önskat resultat?

Gunnar Almevik skriver om den äldre byggnadsforskningen i inledningen till sin text *Det sydgötiska husets (vetenskapliga) konstruktion* att;

”Landsbygdens bebyggelse från tiden före skiftesreformerna framställs numera som en avhandlad epok inom bebyggelsehistorisk forskning. Genom den äldre etnologins försorg anses den folkliga byggnadskulturens olika egenskaper vara identifierade, uppmätta, karterade och klassificerade. Forskningen är däremot hårt kritiserad och i princip förkastad; det till synes perspektivlösa dokumenterandet, inordnandet i utvecklingsförlopp, tecknande av kulturgränser och spridningsvägar.”¹⁹

Almevik skriver vidare om att denna (äldre) forskning fortsätter att reproduceras utan att kritiskt granskas eller undersökas inom ramen för vetenskaplig friktion blir resultatet; *”uttunnade, stereotypa och i vissa fall förvrängda återberättelser, av en från början ganska torftig historieberättelse”²⁰*

I loftbyggnadsprojektets del 2 studeras några av de inventerade loftgångsbyggnaderna närmare och avsikten är att kritiskt granska den typindelning vi nu använt oss av för att lära mer om de olika byggnadernas tillblivelse. Med hjälp av en historiskt kunnig timmerman med många

års erfarenhet av länets äldre timmerhus kan vi ställa frågor kring byggnadsteknik, påbyggnad, ombyggnad, användning och även ålder utifrån några av länets kvarvarande äldre timrade loftgångsbyggnader.

Loftbyggnadsprojektet vid Örebro läns museum har på så vis möjligheten att både fördjupa kunskap och ställa nya frågor om länets äldre timmerhuskultur.

Lars Karlsson Liljas & Julia Larsson, bebyggelseantikvarier vid Örebro läns museum

17. Campbell, Åke & Erixon, Sigurd (red.), *Atlas över svensk folkkultur 1 Materiell och social kultur = Material and social culture*, Lundequistska bokh. (distr.), Uppsala, 1957

18. Jönsson, Lars-Eric, 'Ett betydelseöst monument?: om Sigurd Erixons Svensk byggnadskultur', *Rig.*, 2007:4, s. 196-197, 2007

19. Almevik, Gunnar, 'Det sydgötiska husets (vetenskapliga) konstruktion', *Rig.*, 2004:4, s. 209, 2004

20. Ibid

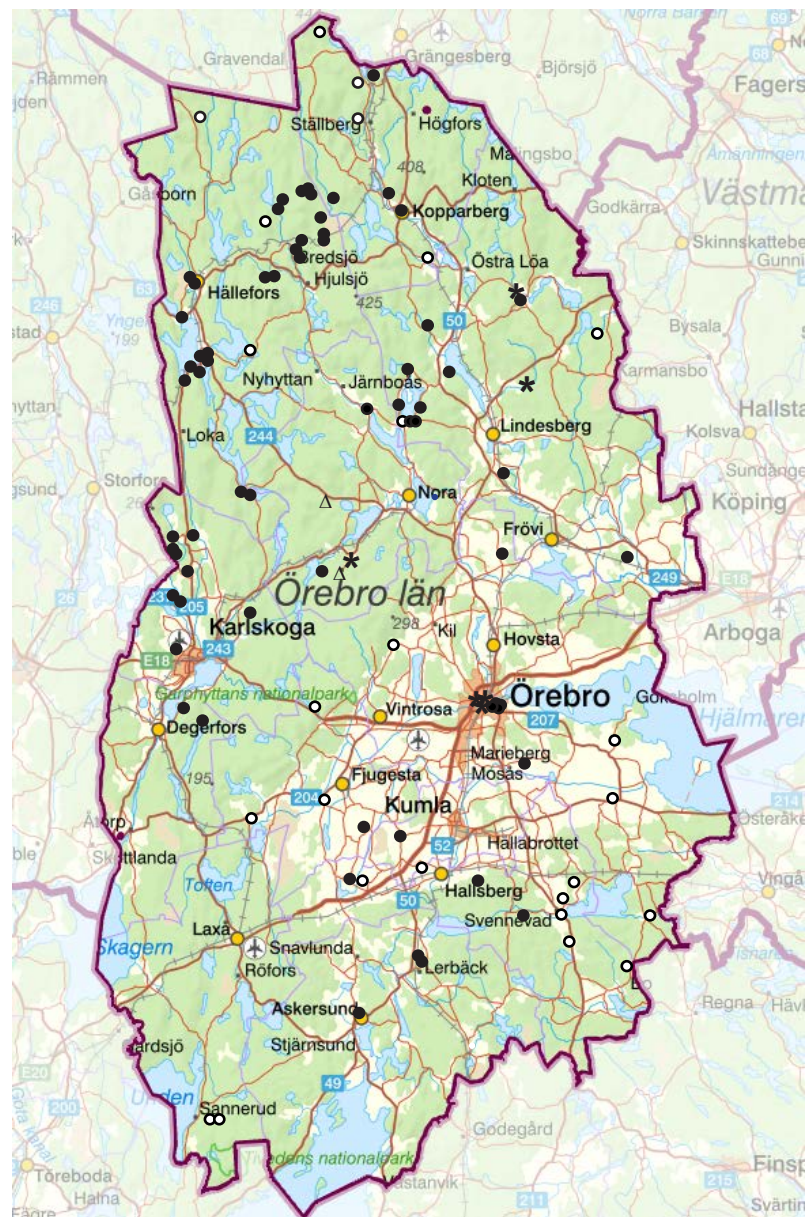
Loftgångsbyggnader i Örebro län

I Örebro län har totalt 97 loftgångsbyggnader kunnat identifieras. Av de 97 har vi kunnat bekräfta att 65 loftgångsbyggnader finns kvar i vårt län och möjligtvis finns det ytterligare 23 som vi hittills i projektet inte kunnat verifiera. I dagsläget vet vi att 7 loftgångsbyggnader har rivits och 2 har flyttats till Skansen. Prickarna illustrerar på ett ungefär var det finns eller har funnits en loftgångsbyggnad.

- Loftgångsbyggnader som vi med säkerhet vet om att de finns.
- * Loftgångsbyggnad som tidigare funnits men som senare har rivits.
- △ Loftgångsbyggnad som har flyttats till Skansen från markerad plats.
- Loftgångsbyggnad som kanske finns. De representerar loftgångsbyggnader som vi har hittat i gamla inventeringar men som vi hittills inte kunnat bekräfta om de finns kvar. Vi har även fått in en hel del tips från allmänheten. Några tips har vi inte hunnit kontrollera varpå de pekas ut med denna prick.

Vidare i rapporten redovisas loftgångsbyggnaderna i länets 12 kommuner med detaljerade kartbilder.

Illustrationen till höger visar inventerade loftgångsbyggnader i Örebro län.



Askersunds kommun

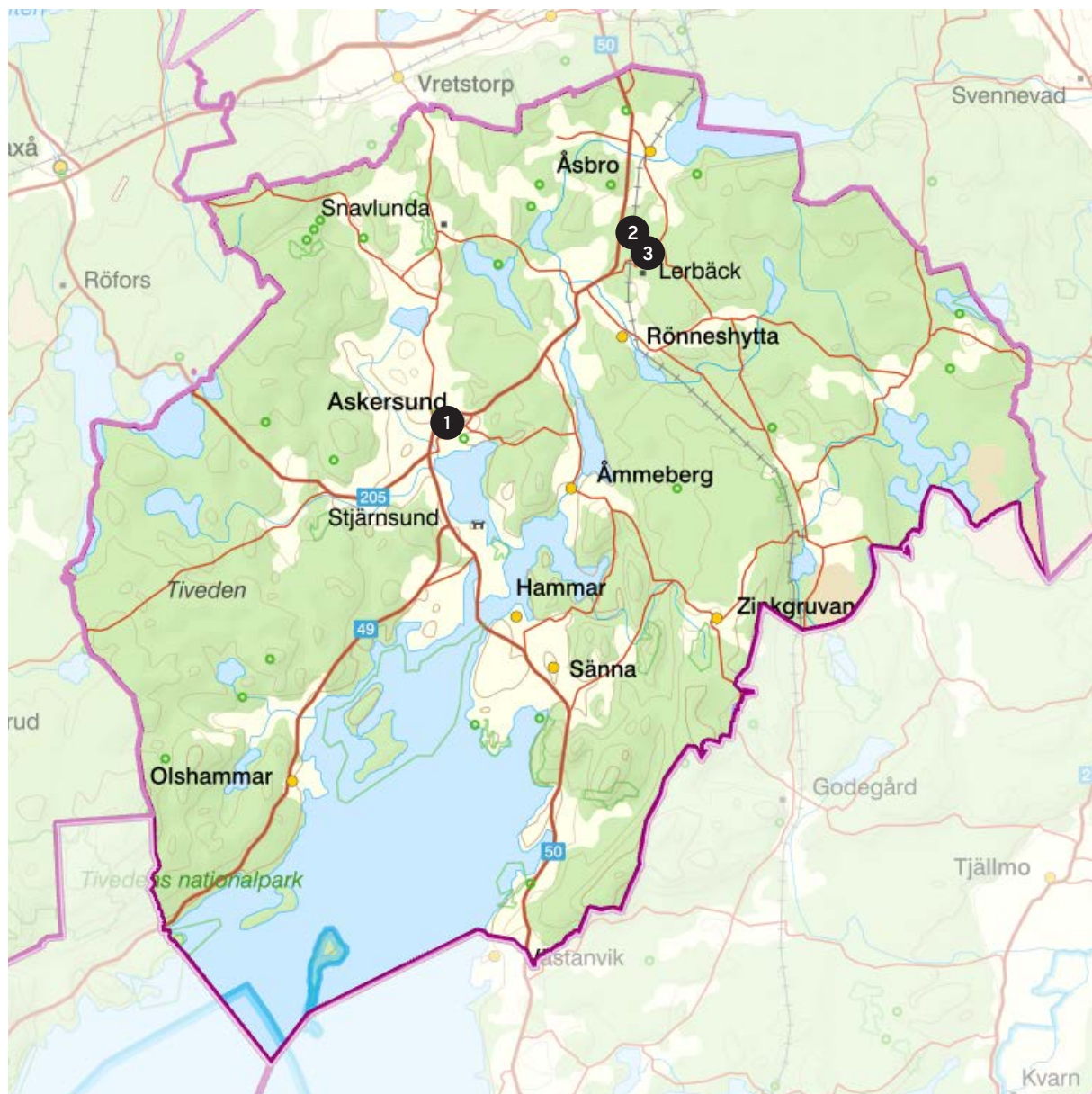
Inom kommungränsen har 3 loftgångsbyggnader hittats. En på hembygdsgården i Askersund och två på Lerbäcks hembygdsgård. Byggnaderna har vid någon tidpunkt flyttats till dessa platser. Loftgångsboden på Askersunds hembygdsgård anger byggår 1752 på sin informationsskylt.

- 1. Askersunds hembygdsgård
- 2-3. Lerbäcks hembygdsgård

Illustrationen till höger visar inventerade loftgångsbyggnader i Askersund.

Markeringar på karta:

- Loftgångsbyggnad finns på platsen



1 Askersunds hembygdsgård



2 3 Lerbäcks hembygdsgård



Foto: Jörgen Geschwindt, DigitaltMuseum

Degerfors kommun

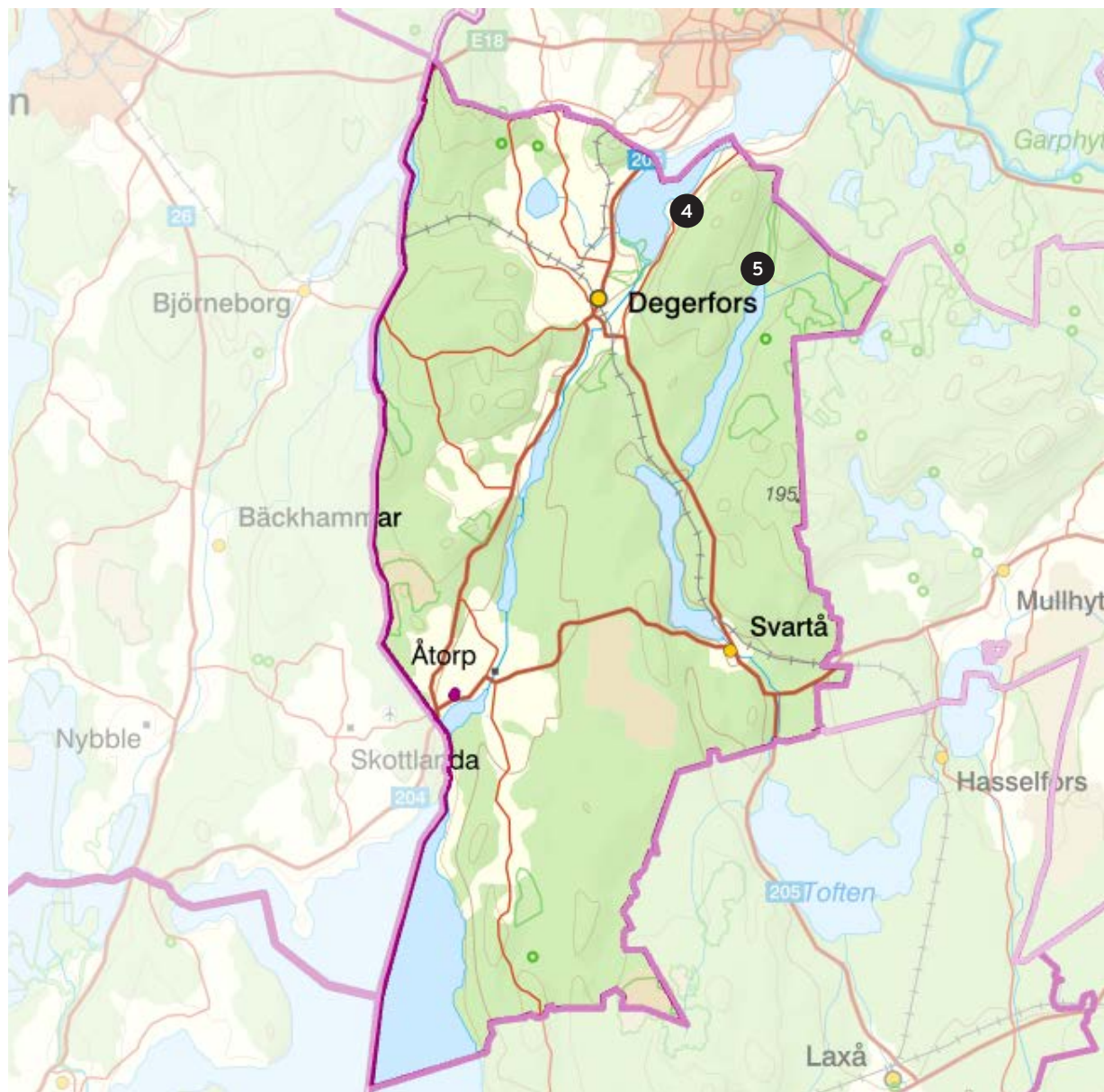
Inom Degerfors kommungräns har 2 loftgångsbyggnader hittats. En på Degerfors hembygdsgränd i Knutsbol och en i Ölsdalen. De två loftgångsbyggnaderna finns nära kommungränsen till Karlskoga som innehar ett flertal loftgångsbyggnader.

4. Knutsbol hembygdsgränd
5. Ölsdalen

Illustrationen till höger visar inventerade loftgångsbyggnader i Degerfors.

Markeringar på karta:

- Loftgångsbyggnad finns på platsen



5 Ölsdalen



Hallsbergs kommun

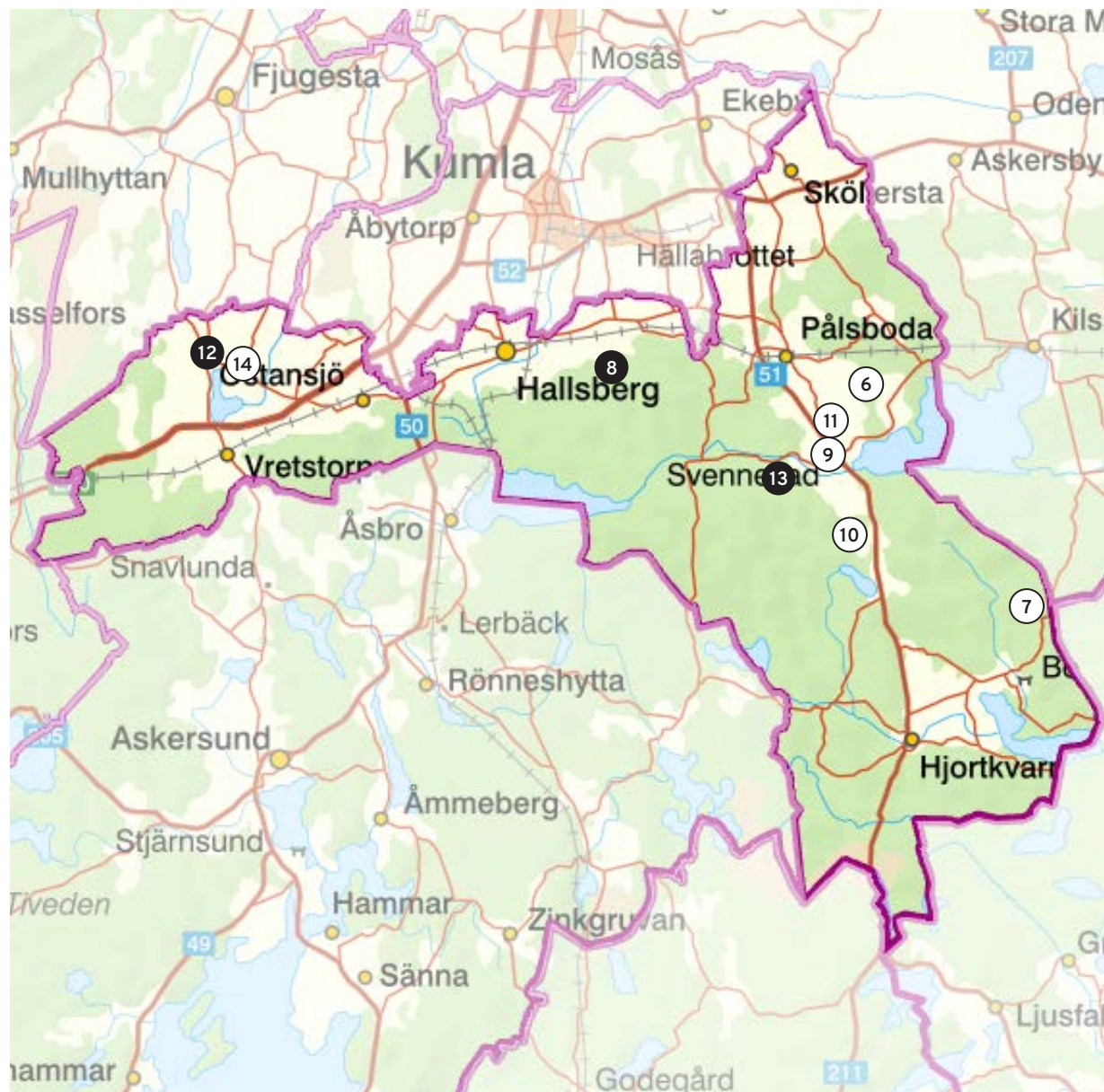
I Hallsberg har 9 loftgångsbyggnader hittats utspritt i kommunen. Gällande flera av loftgångsbyggnaderna är det inte bekräftat om de finns kvar på platsen. I Hallsbergs kulturhistoriska inventering från 1988 står det att loftgångsbyggnaden i Krustorp är från 1761.

6. Annebo Bengtsbo
7. Björnfallet Bo
8. Hjälmsetter
9. Knackerud
10. Krustorp
11. Käfsterud
12. Körtingsberg
13. Svennevads hembygdsgård
14. Viby

Illustrationen till höger visar inventerade loftgångsbyggnader i Hallsberg.

Markeringar på karta:

- Loftgångsbyggnad finns på platsen
- Loftgångsbyggnad kanske finns på platsen



⑦ Björnfallet i Bo



Foto: Bo hembygdsförening

⑨ Knackerud



Foto från kulturhistorisk inventering i Hallsbergs kommun 1988

⑩ Krustorp



Foto från kulturhistorisk inventering i Hallsbergs kommun 1988

Hällefors kommun

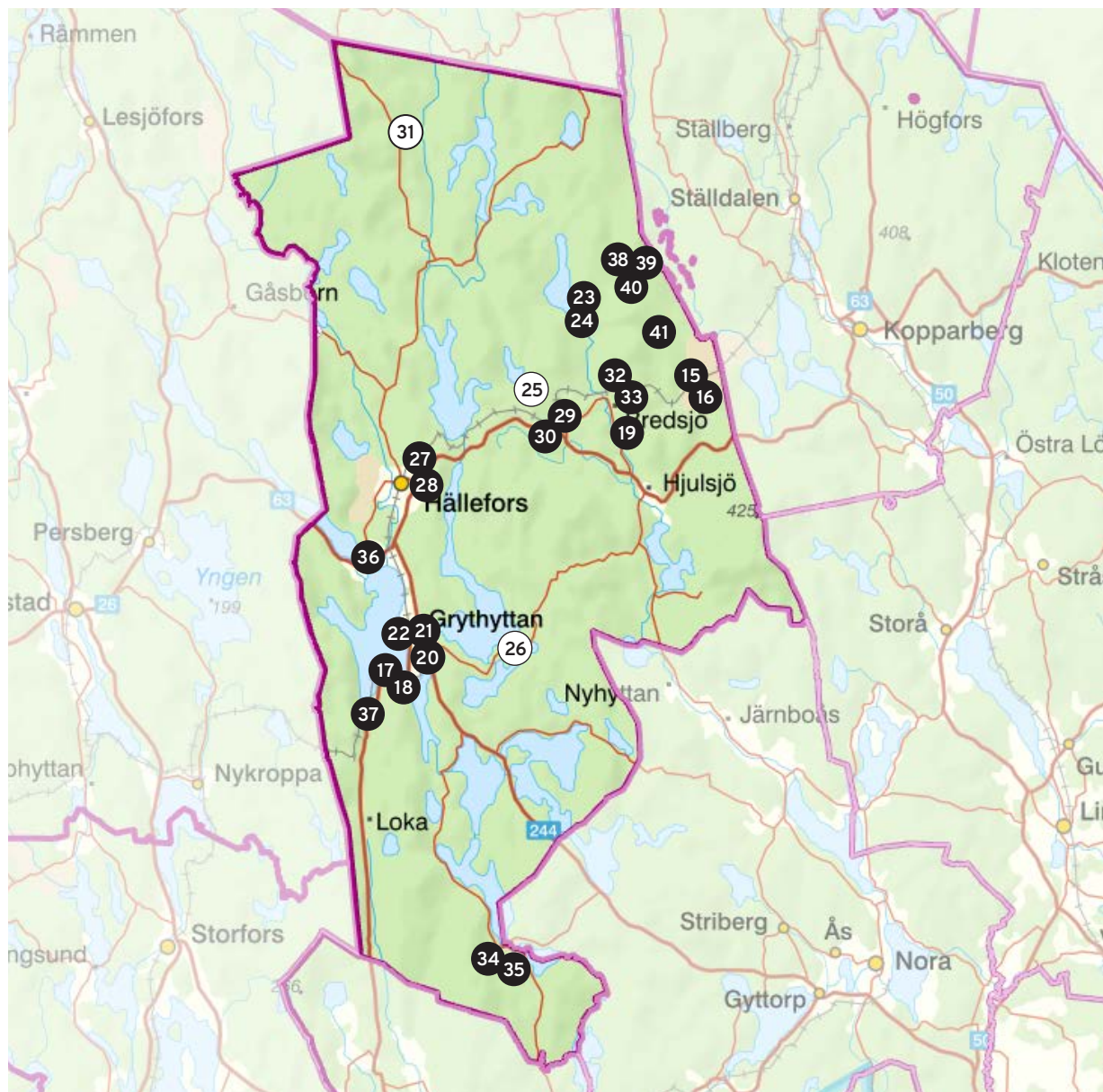
I Hälfors kommun finns en stor andel av loftgångsbyggnaderna i Örebro län. Totalt har 27 loftgångsbyggnader hittats varav 24 har bekräftats.

- 15-16. Björksjön
- 17-18. Björskogsnä
- 19. Bredsjo
- 20. Grythyttan Gästgivargården
- 21. Grythyttan Åsgatan
- 22. Grythyttan 6:169
- 23. Gränsjön norra
- 24. Gränsjön södra
- 25. Grönhult
- 26. Halvardstorp
- 27-28. Hälfors hembygdsgård
- 29-30. Jönshyttan
- 31. Lilla Tomsjön
- 33-33. Långåsen
- 34-35. Rockesholm
- 36. Saxhyttan
- 37. Skräddartorps hembygdsgård
- 38-40. Stora Havsjön
- 41. Lilla Havsjö

Illustrationen till höger visar inventerade loftgångsbyggnader i Hälfors.

Markeringar på karta:

- Loftgångsbyggnad finns på platsen
- Loftgångsbyggnad kanske finns på platsen



15 Björksjön



16 Björksjön



17 18 Björskogsnäs





21 Grythyttan Åsgatan



23 Gränsjön norra



24 Gränsjön södra





32 33 Långåsen



35 Rockesholm



36 Saxhyttan





Karlskoga kommun

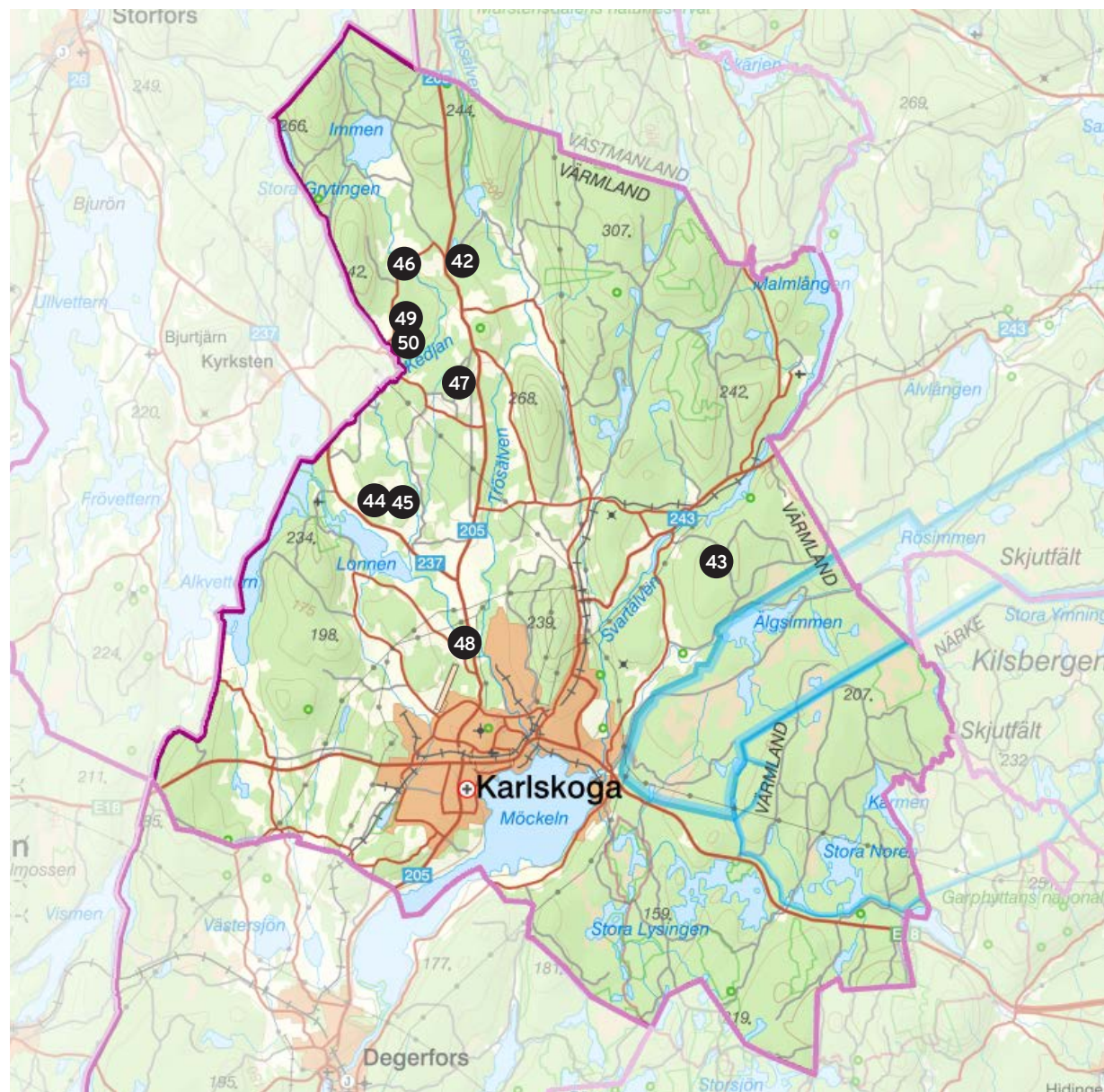
I Karlskoga har 9 loftgångsbyggnader hittats. Byggnadstypen finns främst vid västra kommungränsen mot Värmlands län. Utanför länsgränsen, i Värmland, finns ytterligare loftgångsbyggnader. Det är möjligt att det finns ytterligare loftgångsbyggnader som gömmer sig i Karlskogas skogar.

- 42. Hålsjötorp
- 43. Lindås/Rådehult
- 44-45. Vibäck
- 46. Västra kedjeåsen
- 47. Västra kärne
- 48. Åbytorp
- 49-50. Äsphöjden

Illustrationen till höger visar inventerade loftgångsbyggnader i Karlskoga.

Markeringar på karta:

- Loftgångsbyggnad finns på platsen







Kumla kommun

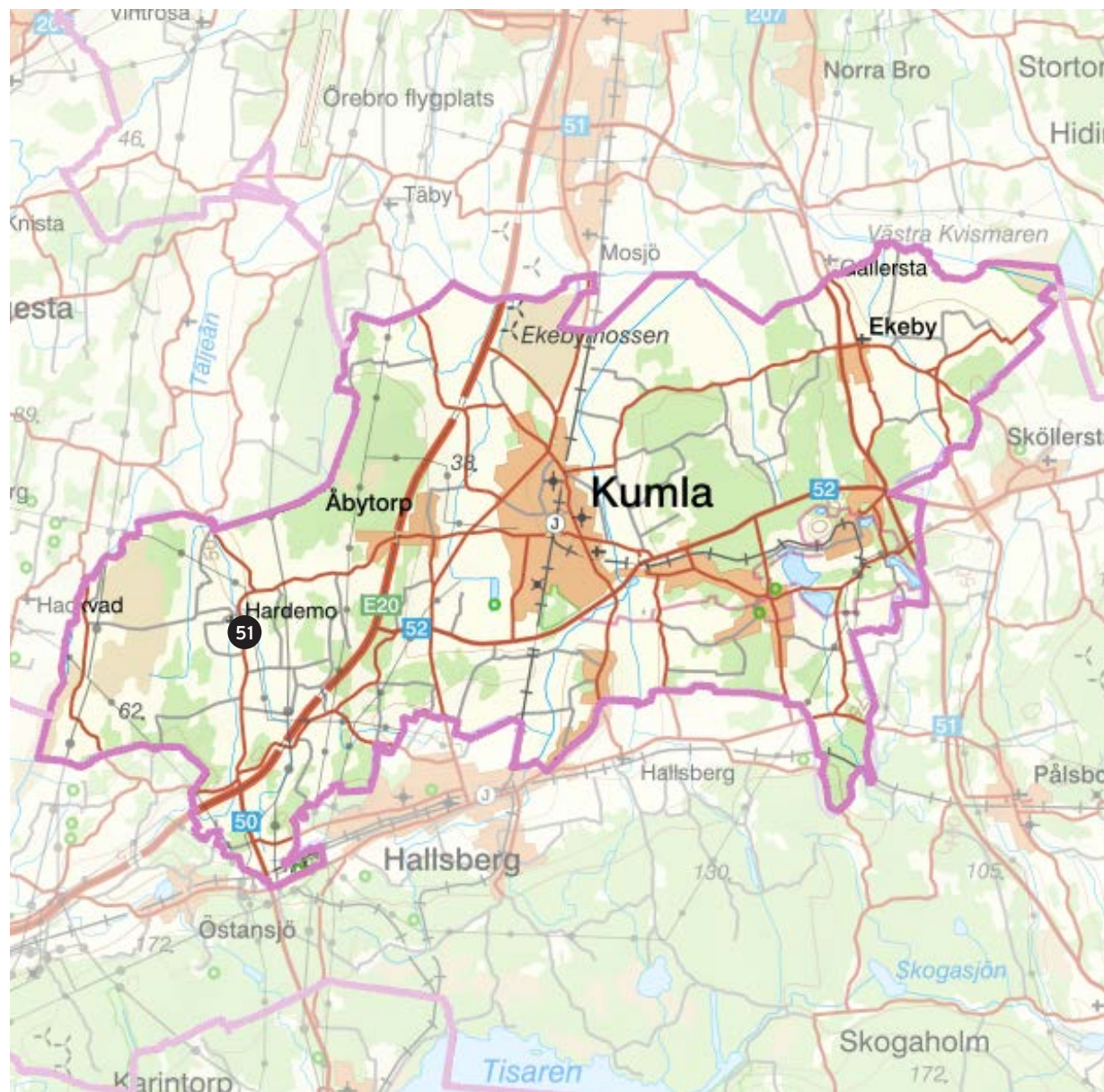
I Kumla har vi hittat 1 loftgångsbyggnad inventerad på Tivedens hembygdsgård i Hardemo. Byggnaden har tidigare stått på "Vargagården" i norrby, Hardemo. Enligt en nyhetsartikel i ÖK från 1961 är byggnaden daterad från 1768.

51. Hardemo, hembygdsgården Tiven

Illustrationen till höger visar inventerade loftgångsbyggnader i Kumla.

Markeringar på karta:

- Loftgångsbyggnad finns på platsen





Laxå kommun

I Laxå kommun har det enligt äldre inventeringar funnits 2 loftgångsbyggnader i området Dalabäcken. Byggnaderna har hittills inte bekräftats, så osäkerhet råder om de finns kvar i kommunen.

52-53. Dalabäck

Illustrationen till höger visar inventerade loftgångsbyggnader i Laxå.

Markeringar på karta:

- Loftgångsbyggnad kanske finns på platsen

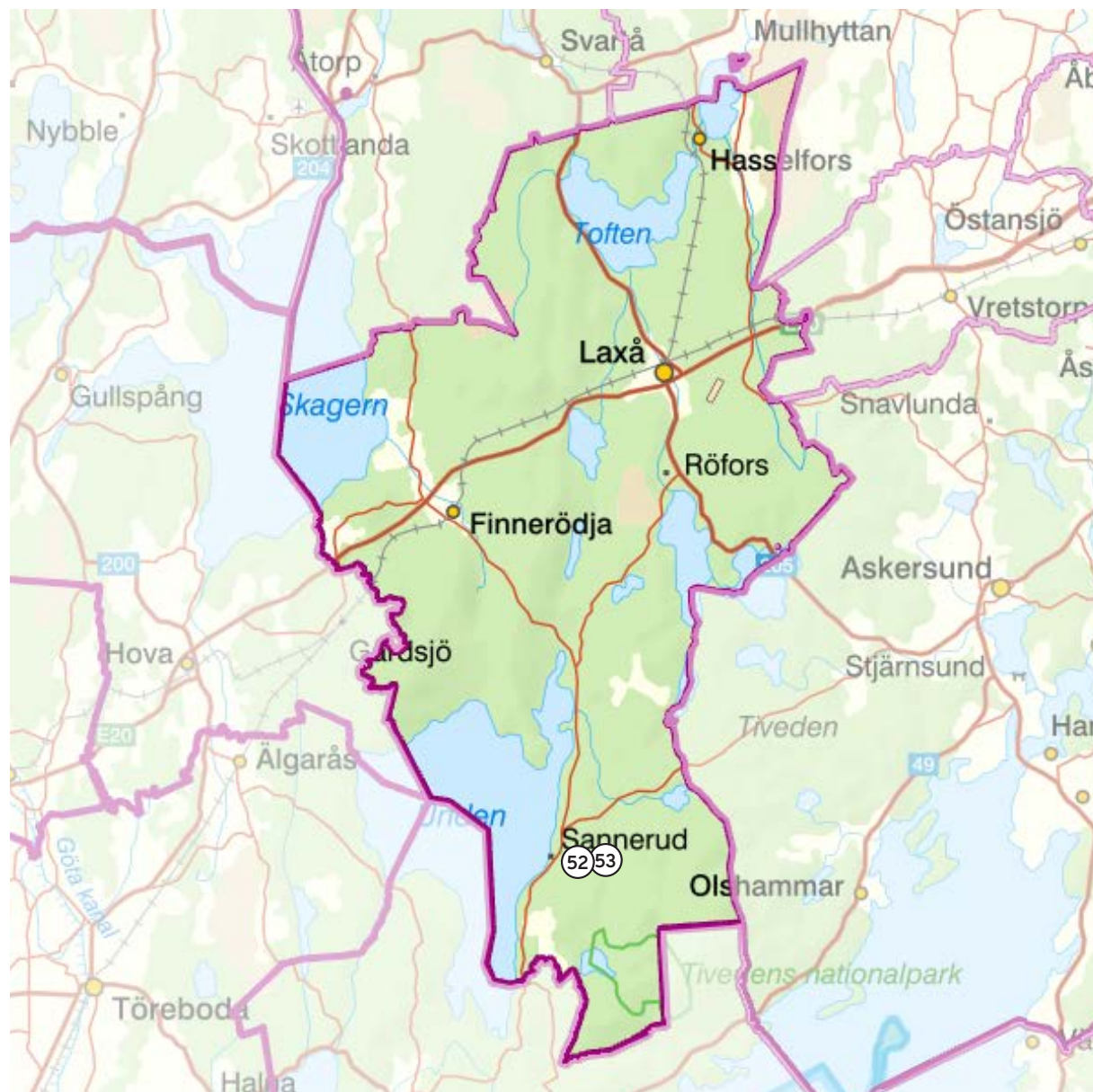




Foto: Eric von Rosen, 1930-1940, DigitaltMuseum



Foto: Eric von Rosen, 1930-1940, DigitaltMuseum

Lekebergs kommun

I Lekebergs kommun har vi hittat 4 loftgångsbyggnader. 2 stycken har bekräftats. 1 av bodarna vet vi har rivits. Loftgångsbyggnaderna finns i den södra halvan av kommunen.

54. Hackvad

55. Högan Edsberg

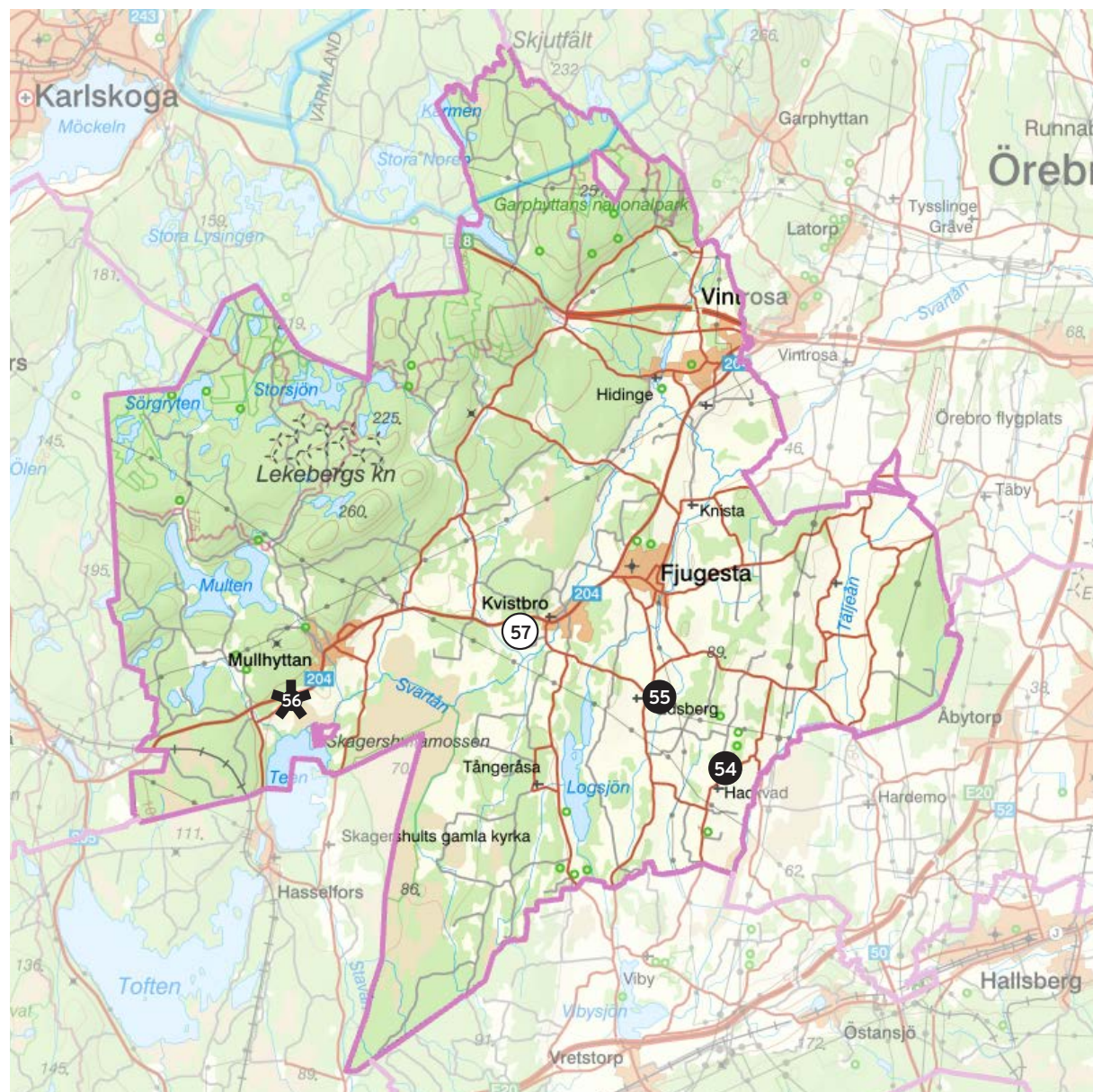
56. Mullhyttan

57. Ribboda Kvistbro

Illustrationen till höger visar inventerade loftgångsbyggnader i Lekeberg.

Markeringar på karta:

- Loftgångsbyggnad finns på platsen
- * Loftgångsbyggnad har rivits, dvs en gång funnits på platsen
- Loftgångsbyggnad kanske finns på platsen





Lindesberg kommun

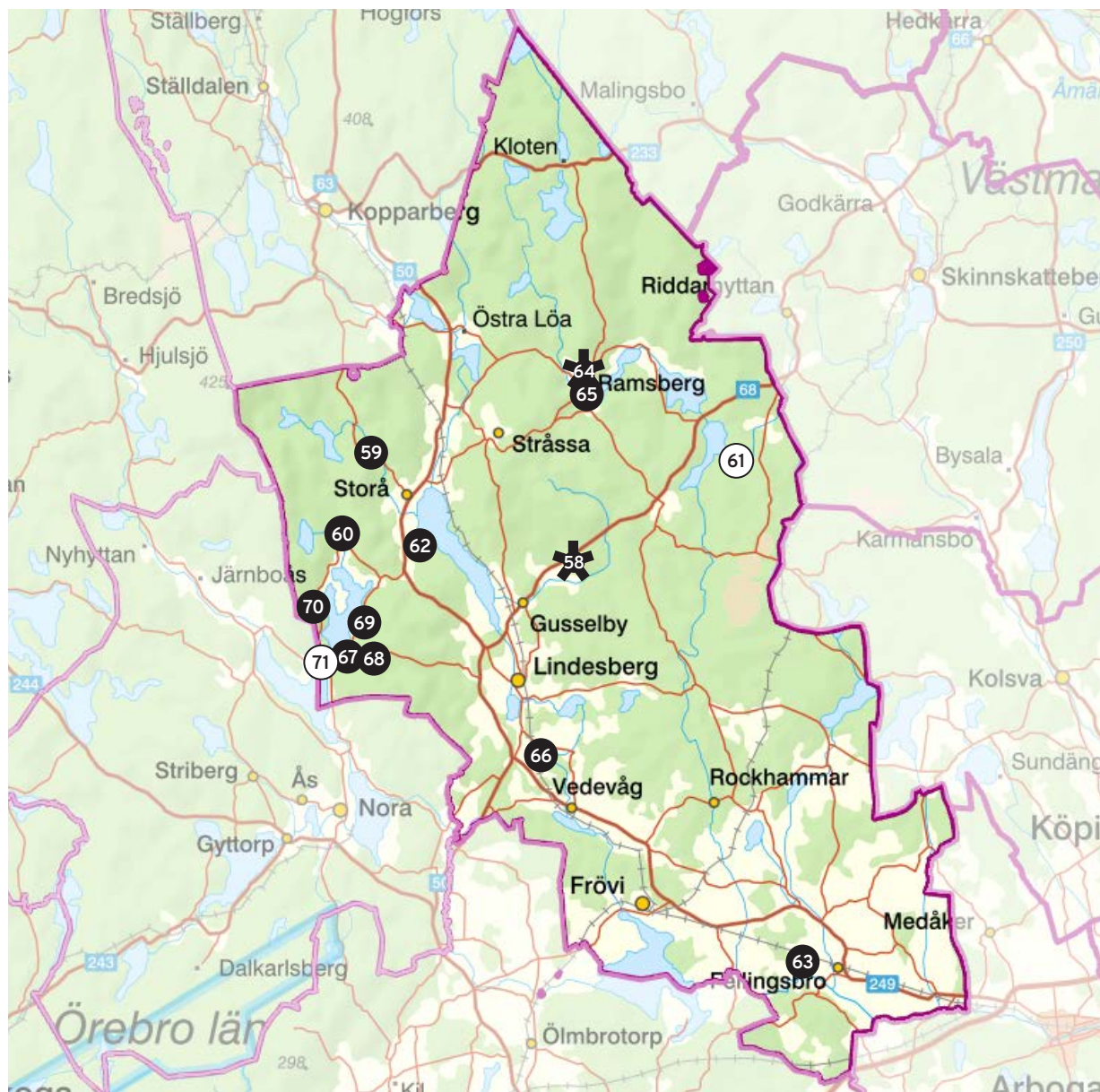
I Lindesberg kommun har vi hittat 14 loftgångsbyggnader. 2 stycken har ännu inte bekräftats. En stor koncentration av loftgångsbyggnader finns runt sjön Usken där det finns och har funnits ett flertal bergsmansgårdar. Inom kommunen har 2 identifierade loftgångsbyggnader rivits.

- 58. Aspa
- 59. Danshyttan
- 60. Ermundboda Vreten
- 61. Grimsö
- 62. Limnäs gård
- 63. Oppboga Fellingsbro
- 64-65. Ramsberg
- 66. Rya Petter-Persgården
- 67-68. Siggebohyttans bergsmansgård
- 69. Uskavi gård
- 70. Öskebohyttan
- 71. Öskevik

Illustrationen till höger visar inventerade loftgångsbyggnader i Lindesberg.

Markeringar på karta:

- Loftgångsbyggnad finns på platsen
- * Loftgångsbyggnad har rivits, dvs en gång funnits på platsen
- Loftgångsbyggnad kanske finns på platsen



59 Danshyttan



63 Oppboga Fellingsbro



Foto: Fellingsbro hembygds- och fornminnesförening

60 Ermundboda Vreten



Foto från Lindesbergs kulturhistoriska arkiv

65 Ramsberg



66 Rya Petter-Persgården



67 68 Siggebohyttans bergsmansgård



Ljusnarsberg kommun

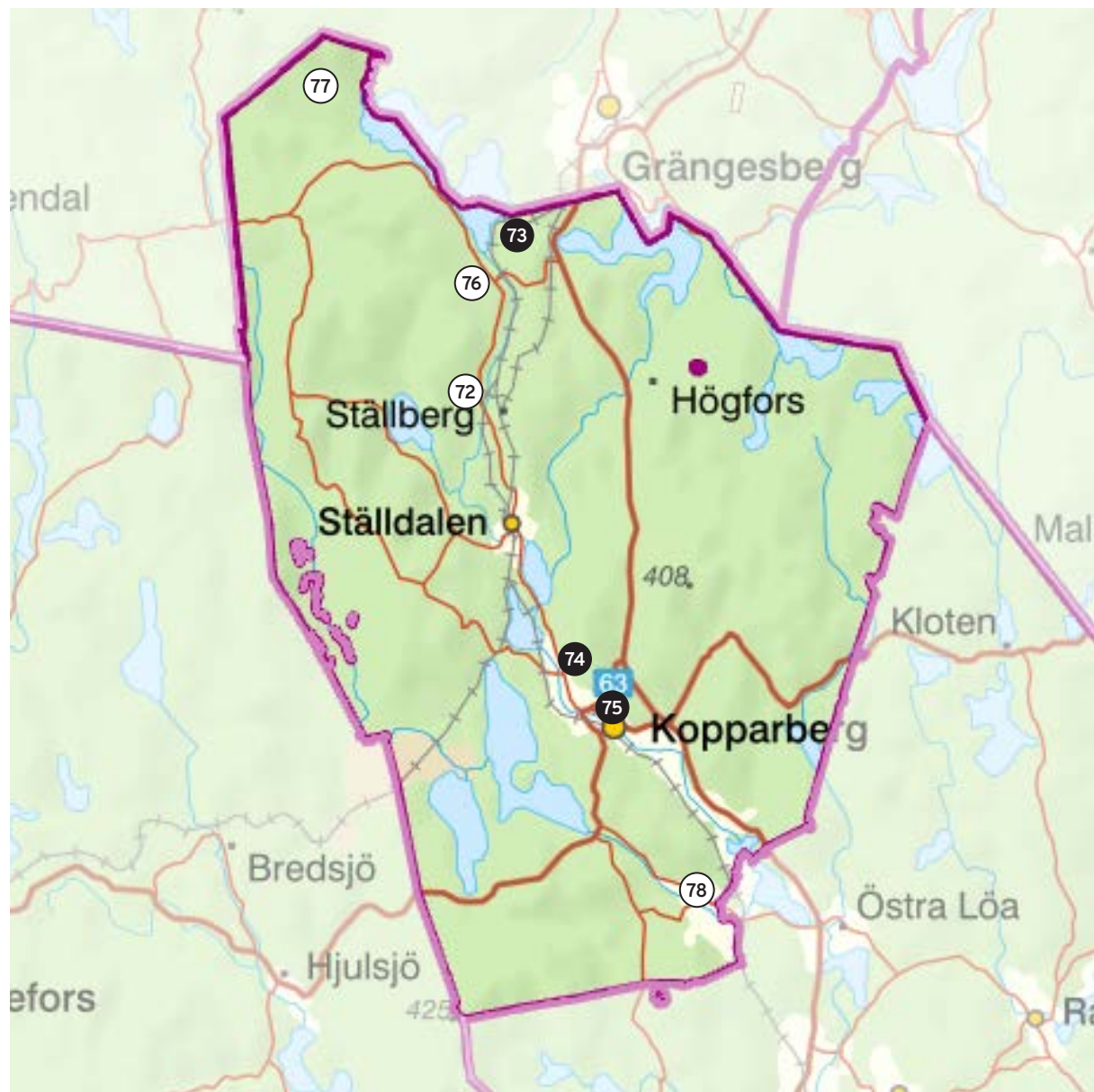
I länets nordligaste kommun, Ljusnarsberg, har 7 loftgångsbyggnader hittats. Byggnadstypen finns i hela kommunen, både i centralorten Kopparberg och ute i landskapet. Troligtvis finns ytterligare loftgångsbyggnader i kommunen. Loftboden som står placerad i centrala Kopparberg har flyttats från Gränsjöhöjden i Hällefors kommun.

- 72. Brattberg
- 73. Grills
- 74. Lövnäs herrgård
- 75. Kopparberg
- 76. Norra Hörken
- 77. Rickenstorp
- 78. Dammen Rällså

Illustrationen till höger visar inventerade loftgångsbyggnader i Ljusnarsberg.

Markeringar på karta:

- Loftgångsbyggnad finns på platsen
- Loftgångsbyggnad kanske finns på platsen



73 Grills



75 Kopperberg



74 Lövnäs herrgård



Nora kommun

I Nora kommun finns 2 loftgångsbyggnader kvar som vi kan bekräfta. I kommunen har det funnits fler loftgångsbyggnader tidigare. 2 identifierade har flyttats till Skansen i Stockholm och 1 har rivits. Loftgångsbyggnaden i Älvhyttan är daterad till 1650-tal.

- 79. Bovik
- 80. Dalkarsberg
- 81. Greksåsar
- 82. Skrekarhyttan
- 83. Älvhyttan

Illustrationen till höger visar inventerade loftgångsbyggnader i Nora.

Markeringar på karta:

- Loftgångsbyggnad finns på platsen
- * Loftgångsbyggnad har rivits, dvs en gång funnits på platsen
- △ Loftgångsbyggnad har flyttats till annat län från markerad plats



△⁸⁰ Dalkarsberg



△⁸¹ Greksåsar

Foto Örebro läns museum



Foto: Teddy Hallingström, Skansen, DigitaltMuseum



Foto: Daniel Eriksson, Bygg & Hantverk i Karlskoga

Örebro kommun

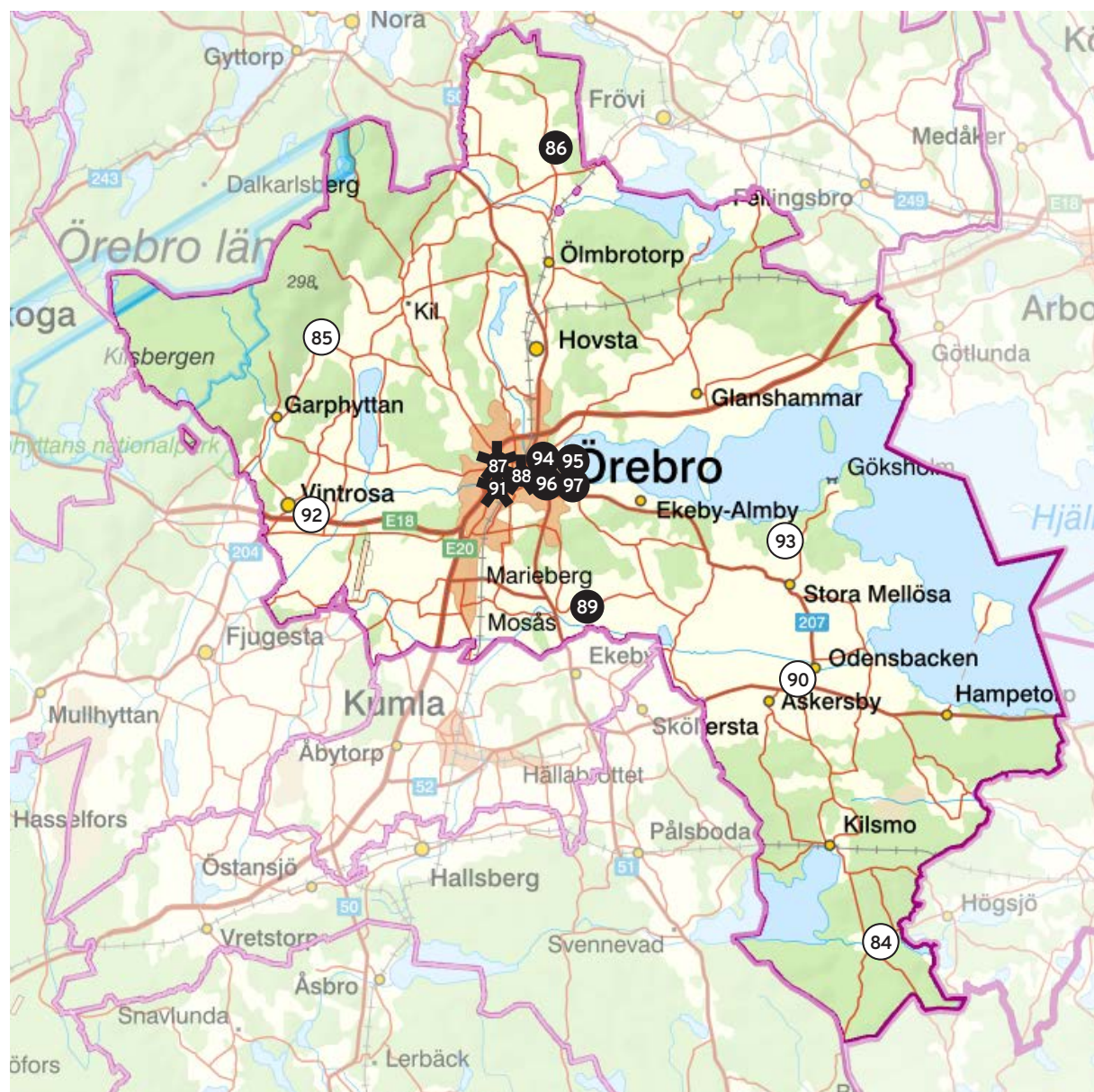
I Örebro kommun har 11 loftgångsbyggnader hittats varav 6 kan bekräftas. I centrala Örebro samlas flera loftgångsbyggnader i friluftsmuseet Wadköping. Dessa har flyttats från andra platser i staden. Minst 3 identifierade loftgångsbyggnader har också rivits i centrala Örebro.

- 84. Brevens bruk
- 85. Brovik
- 86. Ervalla hembygdsgård
- 87. Gamla gatan 13
- 88. Gamla gatan / Storgatan
- 89. Gällersta forngård
- 90. Odensbacken Led
- 91. Petter-Jönsagården
- 92. Vintrosa Sannamon
- 93. Västra rynnige
- 94-97. Wadköping

Illustrationen till höger visar inventerade loftgångsbyggnader i Örebro.

Markeringar på karta:

- Loftgångsbyggnad finns på platsen
- * Loftgångsbyggnad har rivits, dvs en gång funnits på platsen
- Loftgångsbyggnad kanske finns på platsen



*87 Gamla gatan 13



Foto efter 1903, Okänd fotograf, Örebro stadsarkiv

*88 Gamla gatan/Storgatan



Foto: Eric Sjökvist efter 1911, Örebro stadsarkiv

*91 Petter-Jönsagården



Foto: Erik Arlebo 1957, Örebro stadsarkiv



Referenslitteratur

- Ahlstrand, Jan Torsten & Eriksson, Torkel, *Arkitekturtermer: lexikon över svenska, engelska, tyska och franska arkitektur- och stadsplanetermer: med engelskt, tyskt och franskt register*, 2., [revid.] uppl., Studentlitt., Lund, 1976
- Almevik, Gunnar, *Byggnaden som kunskapskälla*, Göteborgs universitet, Diss. Göteborg: Göteborgs universitet, 2012, Göteborg, 2012
- *Det osynliga arbetet, Som gjort, så sagt? Yrkeskunnskap og yrkeskompetanse*, s. 84-122, 2006
- *Det sydgötiska husets (vetenskapliga) konstruktion*, *Rig - Kulturhistorisk tidskrift.*, 2004:4, s. 193-209, 2004
- Almevik, Gunnar & Jönsson, Lars-Eric (red.), *Ménards metod: rekonstruktion och inlevelse i bebyggelsehistorisk forskning*, Göteborgs universitet, Hantverkslaboratoriet, Mariestad, 2024
- Andersson, Göran, *Timmerbyggnader: tematiska undersökningar av traditionella timringsmetoder*, Hantverkslaboratoriet, Göteborgs universitet, Mariestad, 2016
- Anon., *Gustav Eriksson i Dalarna: en vintersaga*, [Ny utg.], Statens fastighetsverk (SFV), Stockholm, 2012
- Arnö-Berg, Inga, Björnstad, Arne. *Skansens hus och gårdar*, [Nord. museet], Stockholm, 1953
- Bedoire, Fredric, *Den svenska arkitekturens historia 1000–1800*, Norstedt i samarbete med Stockholms byggnadsförening och Kungl. konsthögskolan, Stockholm, 2015
- *Den svenska arkitekturens historia 1800–2000*, Norstedt i samarbete med Stockholms byggnadsförening och Kungl. konsthögskolan, Stockholm, 2015
- Björklöf, Sune (red.), *Timmerhuskultur: en tusenårig byggnadstradition: Timmerhussymposiet i Leksand och Rättvik, 14–15 september 2000*, Leksands kommun, Kulturförvaltningen, [Leksand]
- Boëthius, Gerda, *Studier i den nordiska timmerbyggnadskonsten från vikingatiden till 1800-talet: en undersökning utgående från Anders Zorns samlingar i Mora*, Stockholm, 1927
- Campbell, Åke & Erixon, Sigurd (red.), *Atlas över svensk folkkultur 1 Materiell och social kultur = Material and social culture*, Lundequistska bokh. (distr.), Uppsala, 1957
- Dahlander, Magnus, *Samling av föredrag, tidningsartiklar, genmälen och uppteckningar af Magnus Dahlander*, 1947
- Eriksson, Eva, *Den moderna stadens födelse svensk arkitektur 1890–1920*, TPB, Enskede, 2004
- Erixon, Sigurd, *Svensk byggnadskultur: studier och skildringar belysande den svenska byggnadskulturens historia*, Bokverk, Stockholm, 1947

Fürst, Carl M., *Ryggåstugor i Bleking*, Nordiska museet, Stockholm, 1884

Föreningen Svenska Timmerhus, *Svenska timmerhus: hantverk och tradition*, svenska timmerhus, Rättvik, 2003

Ingelström, Anki & Ingelström, Lars, *Gammal jordbruksbebyggelse i byn Färnäs: förändringstendenser och bevarandemöjligheter*, Statens råd för byggnadsforskning, Stockholm, 1977

Jönsson, Lars-Eric, *Ett betydelselöst monument?: om Sigurd Erixons Svensk byggnadskultur*, *Rig.*, 2007:4, s. 194-205, 2007

Lindblom, Andreas, *Sveriges konsthistoria: från forntid till nutid. D. 1 Från stenåldern till Gustav Vasa*, Nordisk Rotogravyr, Stockholm, 1944

Lindgren, Anna & Olsson, Daniel, *Hälsinglands äldsta timmerbyggnader: källor till medeltiden!*, Hälsingerunor., 2009, s. 17-28, 2009

Ljunge, Magnus (red.), *Bergsbrukets tider: från medeltid, via samtid, mot framtid*, Örebro läns museum, [Örebro], 2023

Länsstyrelsen Dalarnas län, *Storgården i Brunnsvik*, PDF, 2023

Nordiska museet & Skansen, *Fataburen: Nordiska museets och Skansens årsbok. 1942*, Nordiska museet, Stockholm, 1942

Ohlmarks, Åke (red.), *Handelns historia i Sverige: en bokfilm*, Kulturhistoriska förl., Göteborg, 1954 (bild/teckning i boken på ålderdomlig nu rivna loftbyggnad på Amylons gård i centrala Örebro)

Palmqvist, Lena, *Landsbygdens folkliga byggnadsskick*, 1. [uppl.], Riksantikvarieämbetets förl., Stockholm, 1998

Rossel, Annette, *Bur och loftbod: om norske sove- og forrådshuse*, Institutet för folklivsforskning, Stockholms universitet, Stockholm, 1970

Sirelius, U.T, Väster och öster i Finlands materiella kultur, *Rig - kulturhistorisk tidsskrift*, 1923:3-4, s. 97-192, 1923

Sjömar, Peter, *Byggnadsteknik och timmermanskonst – en studie med exempel från några medeltida knuttimrade kyrkor och allmogehus*, Chalmers tekniska högsk., 1988

Svensk arkitektur: uppmätningar af äldre svenska byggnadsverk jämte fotografi-reproduktioner och beskrivande text. [1910–1912], Sv. arkitekturminnesfören., Stockholm, 1910–1911

Svenska turistföreningen, *Svenska turistföreningens årsskrift 1930*, Fören., Stockholm, 1930 (bild från Amylons gård i centrala Örebro)

Sørheim, Helge, *Fra hall til stove*, Arkeologisk Museum i Stavanger EBooks, 2005

Walldén, Bertil, *Byggnadsinventering äldre bebyggelse*, Noraskog 1958, F12B:26, Topografiska arkivet, Örebro läns museum